

**NATURA**  
**SERVIS** s.r.o.



# Ročenka 2025



# Ročenka 2025

## Zpracovali

Ing. Jiří Francek, Roman Rozínek (NaturaServis s.r.o.)  
Ing. Anna Kovaříková, Ing. Jan Kovařík (Soprea-agilis s.r.o.)

## Fotografie

archiv společnosti NaturaServis s.r.o. a spolupracovníci – Ing. Jiří Francek, Roman Rozínek  
Ing. Anna Kovaříková, Ing. Jan Kovařík, Jan Švorc, doc. Ing. Jiří Vojar, Ph.D.

## Mapové podklady

[www.enrup.cas.cz](http://www.enrup.cas.cz), [www.nature.cz](http://www.nature.cz), [www.mapy.cz](http://www.mapy.cz), [www.uhul.cz](http://www.uhul.cz),  
[www.cuzk.cz](http://www.cuzk.cz), [www.okruhprahy.cz](http://www.okruhprahy.cz), Google™Earth, MapSource®Garmin Ltd., ŘSD ČR s.p.

## Ilustrace

© Jan Dungal

Hradec Králové  
2026

*Poznámka: v následujícím textu jsou uváděny vědecké názvy živočichů zmiňované ve vyhlášce  
MŽP ČR č. 395/1992 Sb. v platném znění pozdějších předpisů.*

# Obsah

<b>Úvod</b> .....	<b>1</b>
NaturaServis s.r.o. ....	1
Herpetologická stanice .....	1
Kontaktní osoby.....	1
Přehled činností.....	2
<b>Biologické průzkumy a hodnocení</b> .....	<b>3</b>
Nový Sedlec, Praha-Lysolaje, komplexní biologické průzkumy .....	3
Dálnice D10, území Čtyři kameny, indikativní biologické průzkumy.....	4
Červený vrch, Praha Dejvice, biologické průzkumy, návrh opatření na ochranu bioty .....	5
Dálnice D1 4704 Lipník nad Bečvou – Běloutín, monitoring bioty v okolí dálnice .....	6
Elektrárna Temelín, monitoring lokalit Litoradlice, Knín, Bohunice .....	7
Dálnice D0, stavba 515, Praha Třebonice, mimoúrovňová křižovatka, biologické průzkumy .....	8
Praha Krč, indikativní botanický, herpetologický, chiropterologický, ornitologický a lepidopterologický průzkum .....	9
Lom Kosov, herpetologický a botanický indikativní průzkum .....	10
<b>Instalace a údržba dočasných bariér</b> .....	<b>11</b>
Dálnice D3, stavba 0311 Třebonín – Kaplice nádraží .....	11
Silnice I/36 Fáblovka – Dubina, Pardubice .....	12
Silnice I/16, obchvat Nová Paka.....	13
Dálnice D35 Janov – Opatovec.....	14
Dálnice D4 Háje-Mirovice, dočasná bariéra .....	15
Dálnice D3, stavba 0312/II Nažidla – Dolní Dvořiště st. hranice.....	16
Silniční okruh kolem Prahy D0 stavba 511 – biologický dohled při kácení.....	17
Sídlíště Blažimská, Praha – biologický dohled .....	18
Silnice I/27 Klatovy obchvat, transfer obojživelníků a plazů.....	19
Uhřetěves, transfer obojživelníků .....	20
CHKO Jeseníky, posilování populací čolka karpatského.....	21
<b>Trvalé bariéry</b> .....	<b>22</b>
Dálnice D3, stavba 0311, Třebonín – Kaplice nádraží .....	22
Liberecký kraj, oprava trvalé bariéry Pertoltice .....	23
Dálnice D3, stavba 0310/I, Úsilné – Hodějovice .....	24
Silnice I/34 Lišov – Vranín.....	25
<b>Deponační nádrže</b> .....	<b>26</b>
Prodej deponačních nádrží.....	26
<b>Herpetologická stanice</b> .....	<b>27</b>
Technická zařízení pro chov živočichů .....	27
<b>Práce s veřejností a propagační akce, osvětová činnost</b> .....	<b>28</b>
Přednášková činnost, informovanost veřejnosti, podpora výzkumu .....	28
<b>Práce s veřejností a propagační akce, osvětová činnost</b> .....	<b>29</b>
Podpora výzkumu, ostatní spolupráce .....	29
<b>Členství v organizacích</b> .....	<b>30</b>

## Úvod

Společnost **NaturaServis s.r.o.** byla založena v roce 2004. Navázala na dlouholetou činnost firmy Roman Rozínek – EKOCHOV. Sídlem NaturaServis s.r.o. je **Hradec Králové**. K sídlu společnosti přiléhá rozsáhlý pozemek využívaný pro ochranu obojživelníků, plazů a ostatních drobných živočichů.

## NaturaServis s.r.o.

Společnost NaturaServis s.r.o. provádí **výzkum a terénní práce pro ochranu přírody**.

Při své činnosti může zasahovat do přirozeného vývoje zvláště chráněných živočichů, zejména je chytat, přepravovat či chovat v zajetí – pro tento účel disponuje příslušnými výjimkami udělenými MŽP ČR a dalšími orgány ochrany přírody.

NaturaServis s.r.o. zajišťuje přímo v terénu realizaci uvedených výjimek a podmínek vyplývajících z dokumentace o hodnocení vlivu projektů na životní prostředí, tzv. EIA.

## Herpetologická stanice

Herpetologická stanice společnosti NaturaServis s.r.o. byla založena v roce 2004. Slouží jako centrum výzkumu našich i zahraničních druhů obojživelníků, plazů, bezobratlých a některých druhů rostlin. Zároveň jsou v ní dočasně chováni živočichové, kteří jsou ohroženi v přírodě (např. investiční výstavbou), a to až do doby, než je bude možné vrátit na původní stanoviště nebo na novou, náhradní, lokalitu.

## Kontaktní osoby



**Roman Rozínek**  
**jednatel**  
Říčařova 66, 503 01 Hradec Králové  
telefon + fax: 495 266 649  
mobilní telefon: 724 227 157  
[roman.rozinek@naturaservis.net](mailto:roman.rozinek@naturaservis.net)



**Ing. Jiří Francek**  
**jednatel**  
Lipenská 681, 149 00 Praha 4-Šeberov  
telefon + fax: 244 913 253  
mobilní telefon: 602 658 067  
[jiri.francek@naturaservis.net](mailto:jiri.francek@naturaservis.net)

## Přehled činností

NaturaServis s.r.o. provádí práce pro orgány ochrany přírody, obce, dodavatele stavebních prací (dálnice, silnice, železnice, průmyslové i bytové objekty, doly, lomy), a to zejména v těchto činnostech:

- ❖ Instalace a údržba přenosné odchytné bariéry nebo trvalé bariéry
- ❖ Budování tůní a mokřadů, péče o biotopy
- ❖ Umělé odchovy obojživelníků a plazů
- ❖ Program deponačních nádrží
- ❖ Hodnocení vlivu hospodářských zásahů na rostliny a živočichy
- ❖ Monitoring populací živočichů a rostlin
- ❖ Návrhy a realizace opatření k ochraně živočichů a rostlin, posilování jejich populací
- ❖ Návrhy protipovodňových opatření
- ❖ Likvidace náletových dřevin a invazních druhů rostlin, kosení luk, obnova studánek
- ❖ Další práce dle požadavků a potřeb zákazníků
- ❖ Pořádání seminářů, konferencí a přednášek

# Biologické průzkumy a hodnocení

## 1 Nový Sedlec, Praha-Lysolaje, komplexní biologické průzkumy



Na základě objednávky společnosti SDL Alfa s.r.o. zahájila společnost NaturaServis s.r.o. v roce 2024 průzkumy lokality v části Praha-Lysolaje. Komplexní biologické průzkumy byly dokončeny v závěru roku 2025. Cílem bylo postihnout výskyt živočichů a rostlin v zájmové oblasti a na základě výsledků průzkumů zpracovat hodnocení vlivu projektu výstavby nového sídliště na biotu dle § 67 ZOPK.

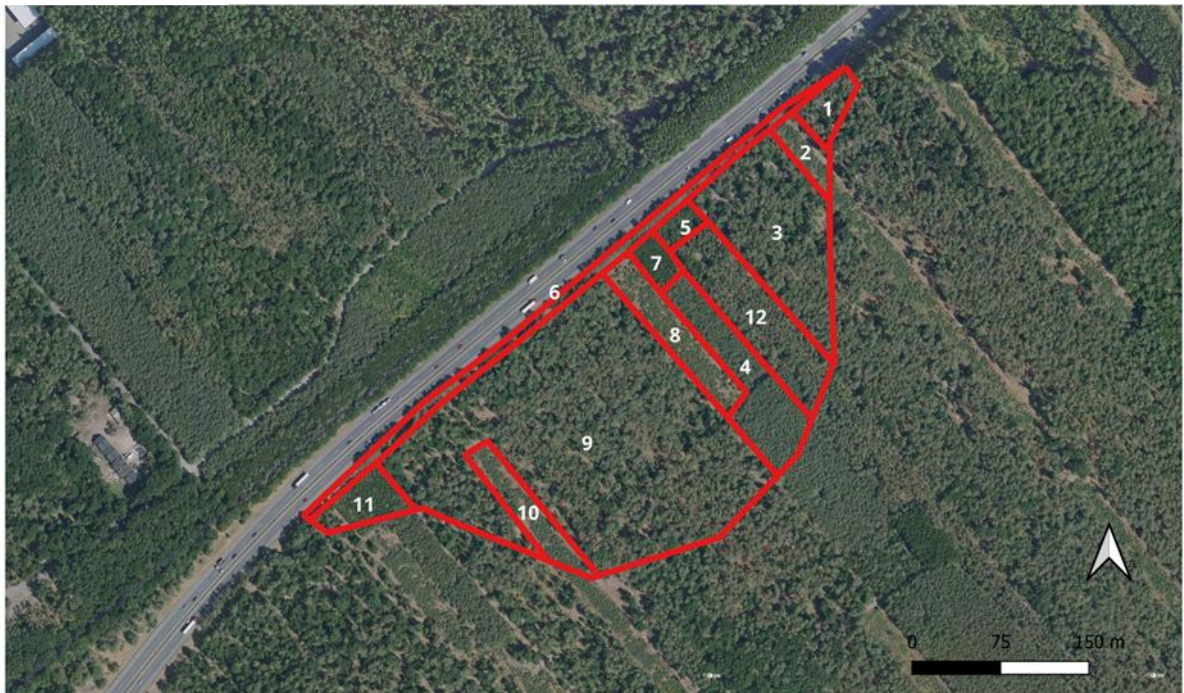


# Biologické průzkumy a hodnocení

## 2 Dálnice D10, území Čtyři kameny, indikativní biologické průzkumy



Na základě objednávky od ŘSD s.p. zajistila NaturaServis s.r.o. provedení botanického, chiropterologického, ornitologického, herpetologického a entomologického průzkumu zájmového území přiléhajícího k dálnici D10 vzhledem k plánovanému vybudování nové dálniční odpočívky.



### Červený vrch, Praha Dejvice, biologické průzkumy, návrh opatření na ochranu bioty



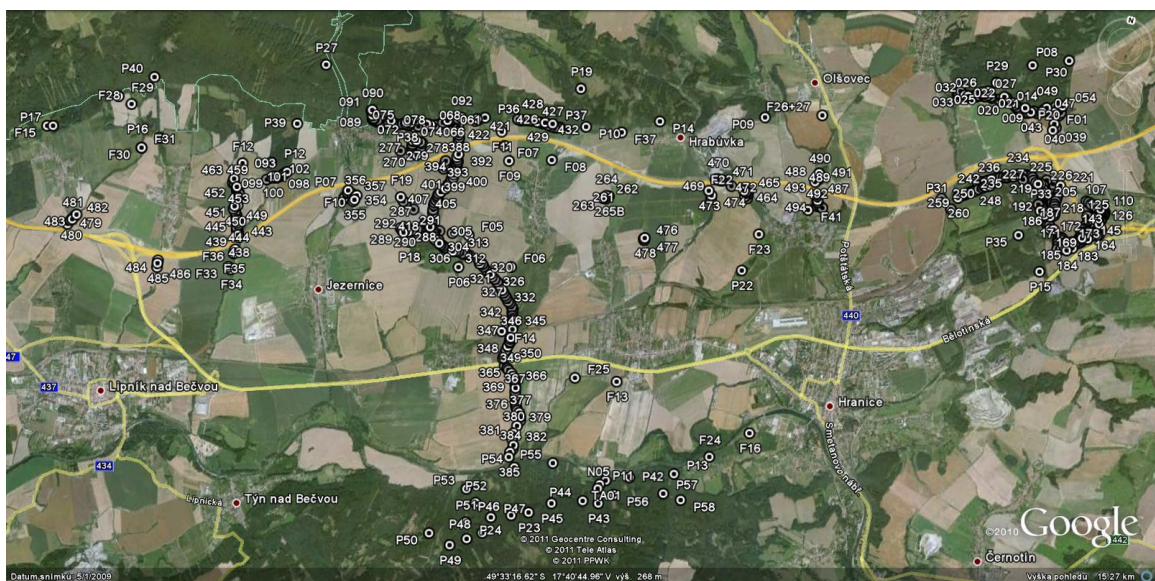
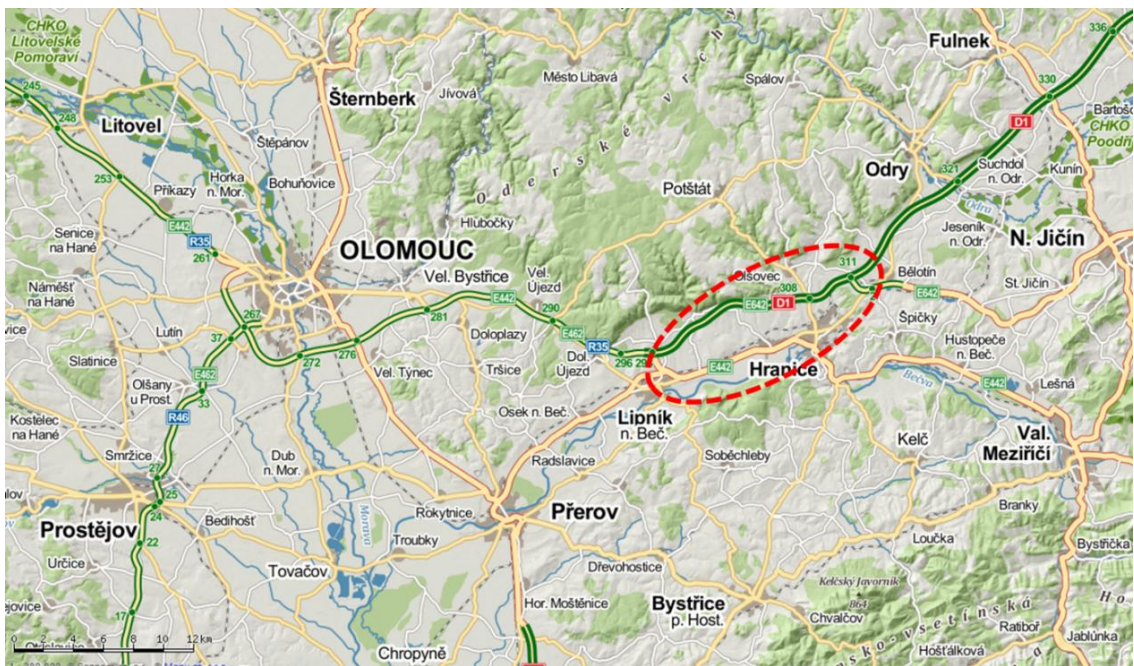
Na základě objednávky Theta Real s.r.o. dokončila společnost NaturaServis s.r.o. v roce 2025 biologické průzkumy území, kde je plánována výstavba obytného souboru Červený vrch. Na základě výsledků provedených průzkumů byl zpracován návrh opatření na ochranu bioty, včetně návrhu kompenzačních opatření.



### Dálnice D1 4704 Lipník nad Bečvou – Běloutín, monitoring bioty v okolí dálnice



Na základě smlouvy s ŘSD s.p. provedla společnost NaturaServis s.r.o. v roce 2025 monitoring bioty v území, kde byla při výstavbě dálnice D1 4704 realizována kompenzační opatření. Realizován byl botanický, ornitologický, astakologický, ichtyologický, herpetologický, batrachologický a mammalogický monitoring. Niže je uvedena vizualizace sítě našich ptačích budek v prostoru Moravské brány. NaturaServis s.r.o. pečovala o budky od roku 2010 do roku 2025.

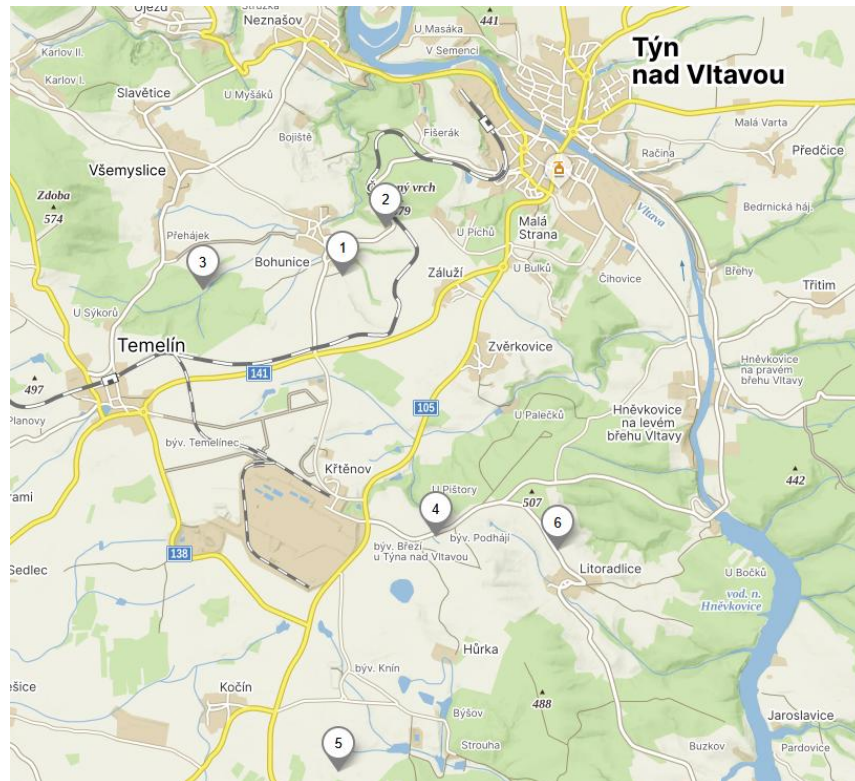


# Biologické průzkumy a hodnocení

## 5 Elektrárna Temelín, monitoring lokalit Litoradlice, Knín, Bohunice



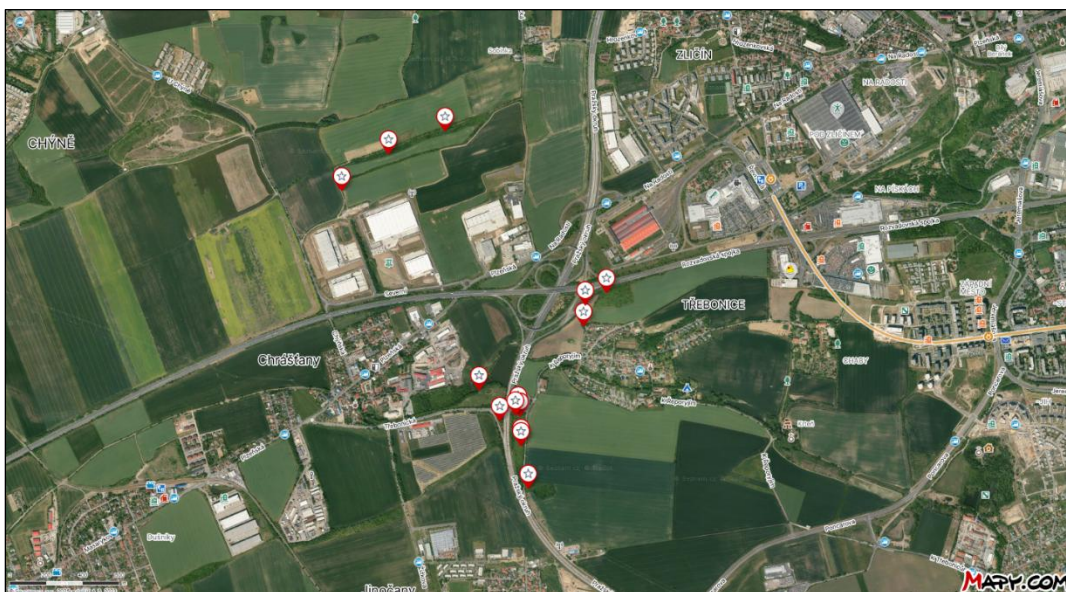
V průběhu roku 2025 proběhl na náhradních lokalitách Bohunice, Podhájí, Knín a Litoradlice herpetologický, batrachologický, botanický, ornitologický, malakologický a entomologický průzkum pro zjištění stavu populací transferovaných druhů živočichů a stavu nových biotopů. Bylo rovněž provedeno vyhodnocení plnění podmínek povolené výjimky z druhové ochrany společnosti ETE II, a. s.: společnost splnila všechny podmínky povolené výjimky.



### Dálnice D0, stavba 515, Praha Třebonice, mimoúrovňová křižovatka, biologické průzkumy



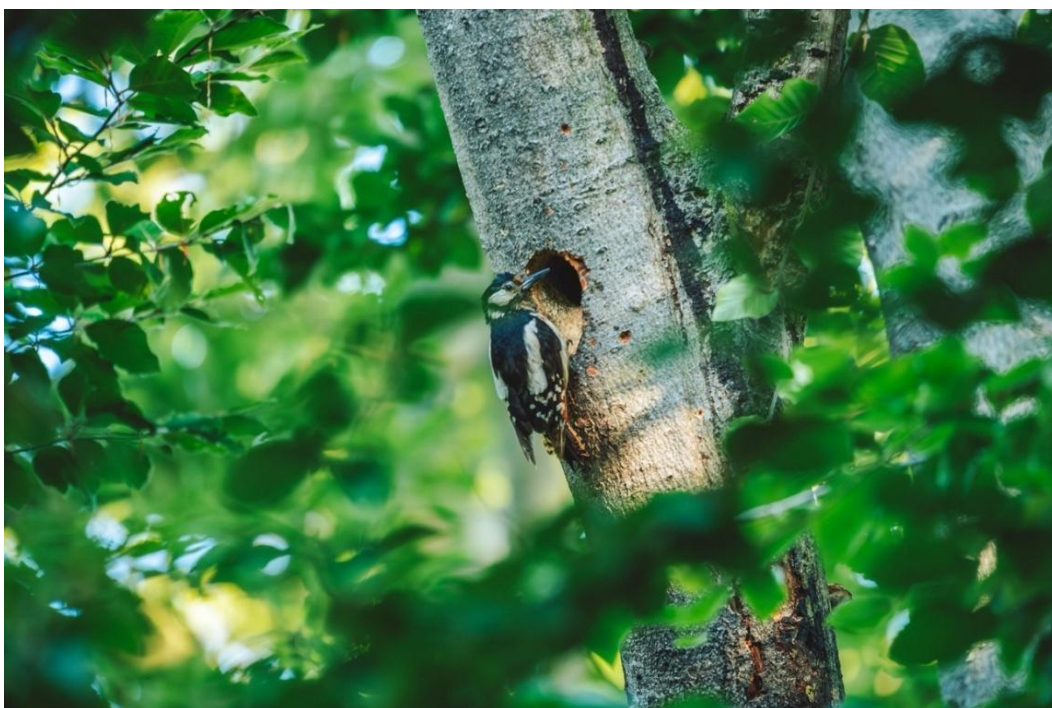
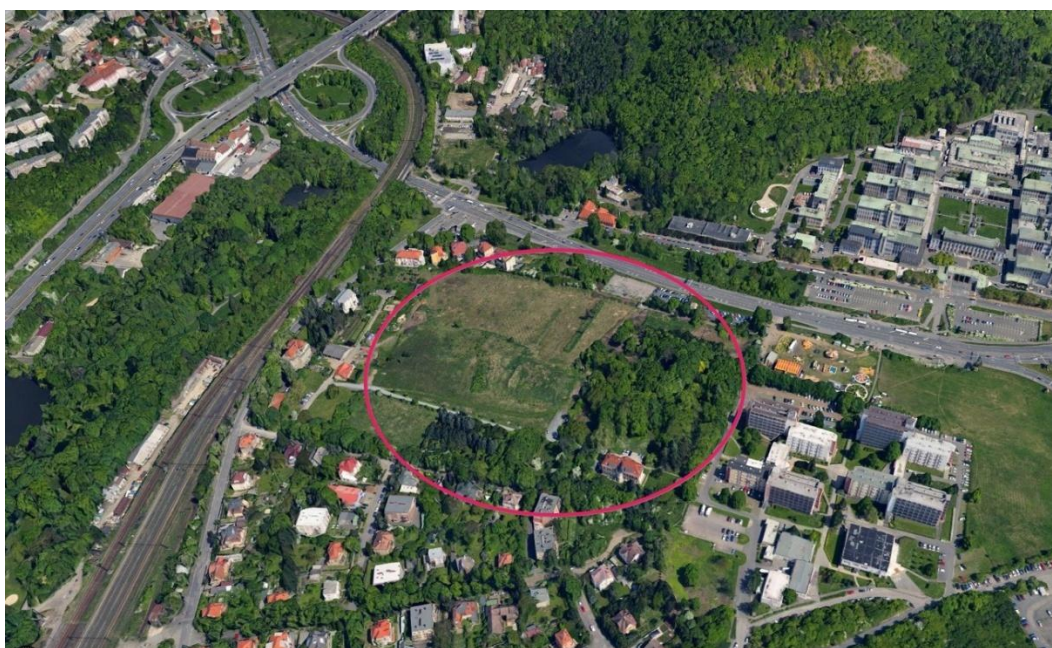
Na základě objednávky od Pontex, spol. s r.o., provedla NaturaServis s.r.o. botanické, mammalogické, chiropterologické, ornitologické, herpetologické, batrachologické a entomologické průzkumy v širším území mimoúrovňové křižovatky v Třebonicích (křížení D0 a D5). Výsledky průzkumů sloužily pro zpracování hodnocení dle § 67 vlivu projektu – rozšíření křižovatky – na biotu v území a pro vypracování migrační studie.



## Praha Krč, indikativní botanický, herpetologický, chiropterologický, ornitologický a lepidopterologický průzkum



Na základě objednávky od společnosti Krč development s r.o., provedla NaturaServis s.r.o. indikativní botanický, herpetologický, ornitologický, chiropterologický a lepidopterologický průzkum z důvodů plánované budoucí investiční výstavby.





Na základě objednávky od společnosti Heidelberg Materials CZ, a.s. provedla NaturaServis s.r.o. indikativní botanický a herpetologický průzkum z důvodů plánovaného budoucího rozšíření těžby kamene.



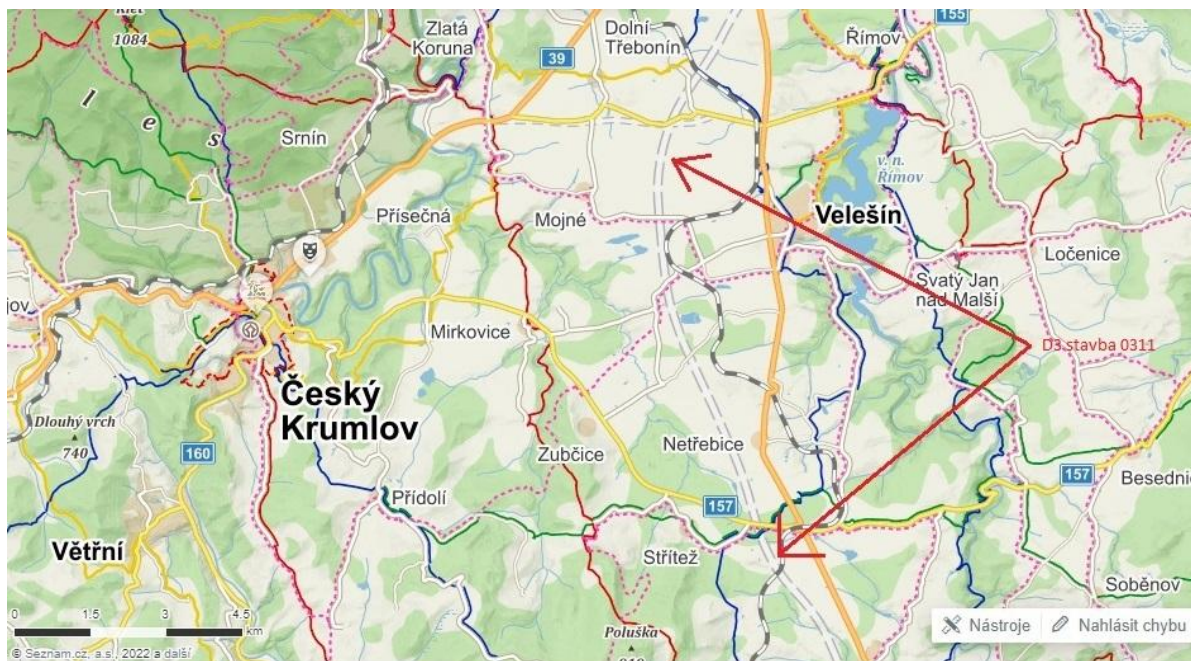
# Instalace a údržba dočasných bariér

9

## Dálnice D3, stavba 0311 Třebonín – Kaplice nádraží



V průběhu let 2022–2024 bylo na sledovaném úseku stavby dálnice D3 na odchyťových bariérách a v blízkém okolí tělesa stavby celkově zaznamenáno a na náhradní lokalitu Rejty transferováno 4 087 jedinců 4 druhů plazů a 13 druhů obojživelníků. Celkově bylo na inkriminovaném úseku stavby udržováno 6 862 m dočasné bariéry. V roce 2025 byly bariéry udržovány již jako bezodchyťové do měsíce června, kdy byly odstraněny.



# Instalace a údržba dočasných bariér

10

## Silnice I/36 Fáblovka – Dubina, Pardubice



V průběhu roku 2025 bylo na sledovaném úseku stavby na odchyťových bariérách a v blízkém okolí tělesa stavby celkově zaznamenáno, a na náhradní lokalitu transferováno 335 jedinců plazů a obojživelníků. Celkově bylo na inkriminovaném úseku stavby udržováno 2 680 m dočasné bariéry.



# Instalace a údržba dočasných bariér

## 11 Silnice I/16, obchvat Nová Paka



V letech 2022-2025 bylo na spravovaném úseku stavby vystavěno a udržováno 11 úseků bariér v délce 3 995 m, které byly kontrolovány pravidelně v průběhu celé sezóny od března do listopadu. V prostoru bariér bylo v roce 2025 při pravidelných návštěvách odchyceno a transferováno 7 druhů zvláště chráněných obojživelníků v počtu 212 jedinců a 4 druhy plazů v počtu 149 jedinců. Celkem mezi léty 2022-2025 bylo zaznamenáno 9 401 jedinců plazů a obojživelníků.



# Instalace a údržba dočasných bariér

12

## Dálnice D35 Janov – Opatovec



V roce 2025 bylo na spravovaném úseku udržováno 9 úseků odchytných bariér v celkové délce 4,696 km. Bariéra byla udržována průběžně ve funkčním, nepropustném stavu po poškození zvěří, stavební činností a živly. Zároveň bylo její trasování upravováno v součinnosti s potřebami stavby. Bylo odchyceno a přeneseno 102 jedinců náležejících ke 3 druhům obojživelníků a 14 jedinců plazů náležejících ke 4 druhům. V roce 2025 byla bariéra deinstalována v souvislosti s dokončením dálničního úseku.



# Instalace a údržba dočasných bariér

## 13 Dálnice D4 Háje-Mirotice, dočasná bariéra



Společnost NaturaServis s.r.o. nainstalovala na základě objednávky firmy DIVia (EUROVIA CZ) dočasnou bariéru na stavbě dálnice D4 v úseku D4 Háje – Mirotice. Celkem bylo postaveno a udržováno 34 úseků dočasné bariéry. Část těchto bariér byla obsluhována jako odchyťová. V roce 2025 byly bariéry deinstalovány v souvislosti s dokončením dálnice.



## Instalace a údržba dočasných bariér

14

### Dálnice D3, stavba 0312/II Nažidla – Dolní Dvořiště st. hranice



Na základě smlouvy s firmou SWIETELSKY stavební s.r.o. byla společností Naturaservis s.r.o. v daném úseku výstavby komunikace instalována dočasná odchyťová i bezodchyťová bariéra v délce 4 278 m, byla udržována po celou sezónu. NaturaServis s.r.o. zajistila transfery obojživelníků a plazů. V průběhu roku 2025 bylo na zájmovém úseku tělesa dálnice prostřednictvím odchyťových bariér a v blízké oblasti stavby zaznamenáno a transferováno celkově 228 jedinců obojživelníků a jejich 160 snůšek (9 druhů). Dále bylo odchyceno 62 jedinců plazů (4 druhů).

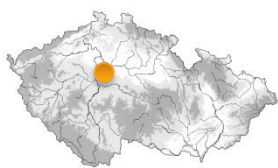




Na základě objednávky ŘSD ČR zahájila společnost NaturaServis s.r.o. biologický dohled při kácení nelesních porostů pro přípravu území výstavby SOKP D0 511. Sledován byl především výskyt dutinových stromů a přítomnost jedinců zvláště chráněných druhů. Biologický dohled byl ukončen v roce 2025.



## 16 Sídliště Blažimská, Praha – biologický dohled



Společnost NaturaServis s.r.o. prováděla biologický dohled při výstavbě obytného komplexu Blažimská. V rámci biologického dohledu byl prováděn monitoring výskytu jedinců zvláště chráněných druhů. Dále byl proveden dohled nad realizací kompenzačních opatření v podobě suchých zídek pro plazy, zde především pro ještěrku obecnou. V souvislosti se splněním podmínek povolené výjimky z druhové ochrany (sledování výskytu plazů a vybudování čtyř suchých zídek pro ještěrky obecné) byl v roce 2025 biologický dohled ukončen.



## Záchranné transfery

### 17 Silnice I/27 Klatovy obchvat, transfer obojživelníků a plazů



Společnost NaturaServis s.r.o. provedla v roce 2025 na základě objednávky ŘSD s.p. na stavbě I/27 Klatovy přeložka transfery obojživelníků a plazů z tělesa stavby a jeho bezprostřední blízkosti. Zároveň v roce 2025 vybuodovala zimoviště pro obojživelníky a plazy.





Firma NaturaServis s.r.o. na základě objednávky firmy Cocteil Media, provedla záchranný transfer obojživelníků a plazů z retenční jímky v Kašperské ulici, MČ Praha – Uhříněves. Přeneseno do náhradní lokality bylo celke 176 jedinců druhu skokan skřehotavý a jeden jedinec slepýše křehkého. Záchranný transfer se uskutečnil v souladu s podmínkami veřejnoprávní smlouvy č.j. MŽ/2019/630/1017 uzavřenou mezi NaturaServis s.r.o. a Ministerstvem životního prostředí (tzv. „generální výjimka z druhové ochrany“ v případě mimořádných událostí v přírodě, platná pro celé území České republiky).



## Další projekty

### 19 CHKO Jeseníky, posilování populací čolka karpatského



Na základě objednávky od AOPK ČR společnost NaturaServis s.r.o. naplánovala a realizovala program „Posilování populací čolka karpatského v CHKO Jeseníky“. Po vzájemných konzultacích byly určeny zdrojové lokality, na kterých byl odchyt proveden. Nakonec bylo v roce 2025 odchyceno 37 samců a 21 samic čolka karpatského. Podařilo se odchovat 1 659 jedinců kvalitních larev do období těsně před metamorfózou, kdy byly larvy vypuštěny zpět na zdrojové lokality.

Od roku 2022 bylo na lokality celkově vypuštěno 3 746 larev tohoto chráněného druhu čolka.



# Trvalé bariéry

## 20 Dálnice D3, stavba 0311, Třebonín – Kaplice nádraží



Na základě smlouvy se společností Metrostav Infrastructure a.s., instalovala NaturaServis s.r.o. 3 558 m trvalé bariéry na oplocení kolem dálnice. Bariéra byla instalována na místech migračních tras obojživelníků tak, aby jim zabránila ve vstupu na komunikaci a umožnila jim pomocí propustků dálnici překonat. Z důvodů ochrany obojživelníků a dalších drobných obratlovců byly instalovány i „řetízkové přechody nad žlabovkami“.



# Trvalé bariéry

## 21 Liberecký kraj, oprava trvalé bariéry Pertoltice



Na základě objednávky ŘSD s.p., Správa Libereckého kraje, společnost NaturaServis s.r.o. provedla opravu trvalé bariéry v Pertolticích. Bariéra byla instalována v místě zvýšené migrace drobných obratlovců, především obojživelníků a plazů. Poškození vzniklo nárazem vozidla.



# Trvalé bariéry

## 22 Dálnice D3, stavba 0310/I, Úsilné - Hodějovice



Na základě smlouvy se společnostmi COLAS CZ, a.s. a M-SILNICE a.s. vybudovala NaturaServis s.r.o. trvalou bariéru proti vstupu obojživelníků, plazů a ostatních drobných živočichů v délce 2 450 m. Bariéra byla instalována na místech migračních tras obojživelníků tak, aby jim zabránila ve vstupu na komunikaci a umožnila jim pomocí propustků dálnici překonat.



# Trvalé bariéry

## 23 Silnice I/34 Lišov – Vranín



Na základě smlouvy se společností M-SILNICE a.s. vybudovala NaturaServis s.r.o. trvalou bariéru proti vstupu obojživelníků, plazů a ostatních drobných živočichů v délce 1 126 m. Bariéra byla instalována na místech migračních tras obojživelníků tak, aby jim zabránila ve vstupu na komunikaci a umožnila jim pomocí propustků dálnici překonat.

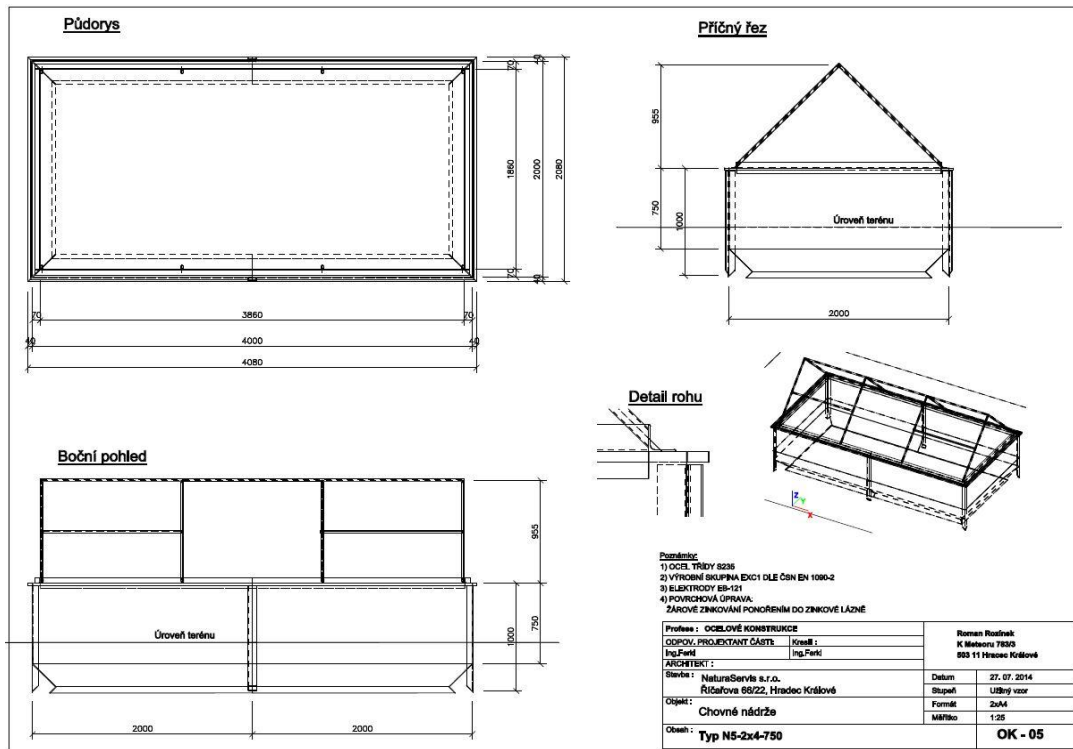


# Deponační nádrže

## 24 Prodej deponačních nádrží



Na základě objednávek různých firem i fyzických osob společnost NaturaServis s.r.o. dodala deponační nádrže na místa určení. Tyto deponační nádrže byly vyrobeny dle užitého vzoru registrovaného Úřadem průmyslového vlastnictví.



# Herpetologická stanice

25

## Technická zařízení pro chov živočichů



Již v sezóně 2015 byly výstupy projektu podporovaného Technologickou agenturou České republiky převedeny do běžného provozu společnosti NaturaServis s.r.o. V současné době jsou v Herpetologické stanici chovány zvláště ohrožené druhy obojživelníků a plazů, z nichž 26 druhů se v různých technických zařízeních úspěšně rozmnožuje.



## Práce s veřejností a propagační akce, osvětová činnost

### 26 Přednášková činnost, informovanost veřejnosti, podpora výzkumu



Kromě praktické ochrany přírody se zástupci společnosti NaturaServis s.r.o. v roce 2025 uspořádala ve svém sídle několik školení s tématem ochrany obojživelníků pro své firemní zákazníky, Český svaz ochránců přírody a další instituce. NaturaServis s.r.o. zorganizovala rovněž jednu celostátní konferenci „Praktická ochrana obojživelníků“, kde diskutovalo o problematice ochrany obojživelníků na 80 delegátů.



Další spolupráce

ČSOP Šumava	dodávka folie
Univerzita Karlova, Přírodovědecká fakulta	zapůjčení obojživelníků
CHKO Beskydy	Návrh trvalé bariéry u VN Bystřička
ŘSD	Seminář pro pracovníky
AOPK ČR	pastí pro plazy
Masarykova univerzita, Ústav bot. a zool. Brno	pronájem přístroje Genie pro identif. chytridiomykózy
Miroslav Peprný	dodávka 15 kusů deponačních nádrží
Českomoravský štěrk, a.s.	konzultace v oblasti ochrany přírody v lomech společnosti



